

זיהום אוויר מעל מישור החוף: מבט מצור הדסה,

10:30 1/12/2005



מדיניות המשרד לאיכות הסביבה לצמצום זיהום האוויר מתחבורה

אבי מושל

דצמבר 2005

בוקר טוב גוש דן... 9 בינואר 2003



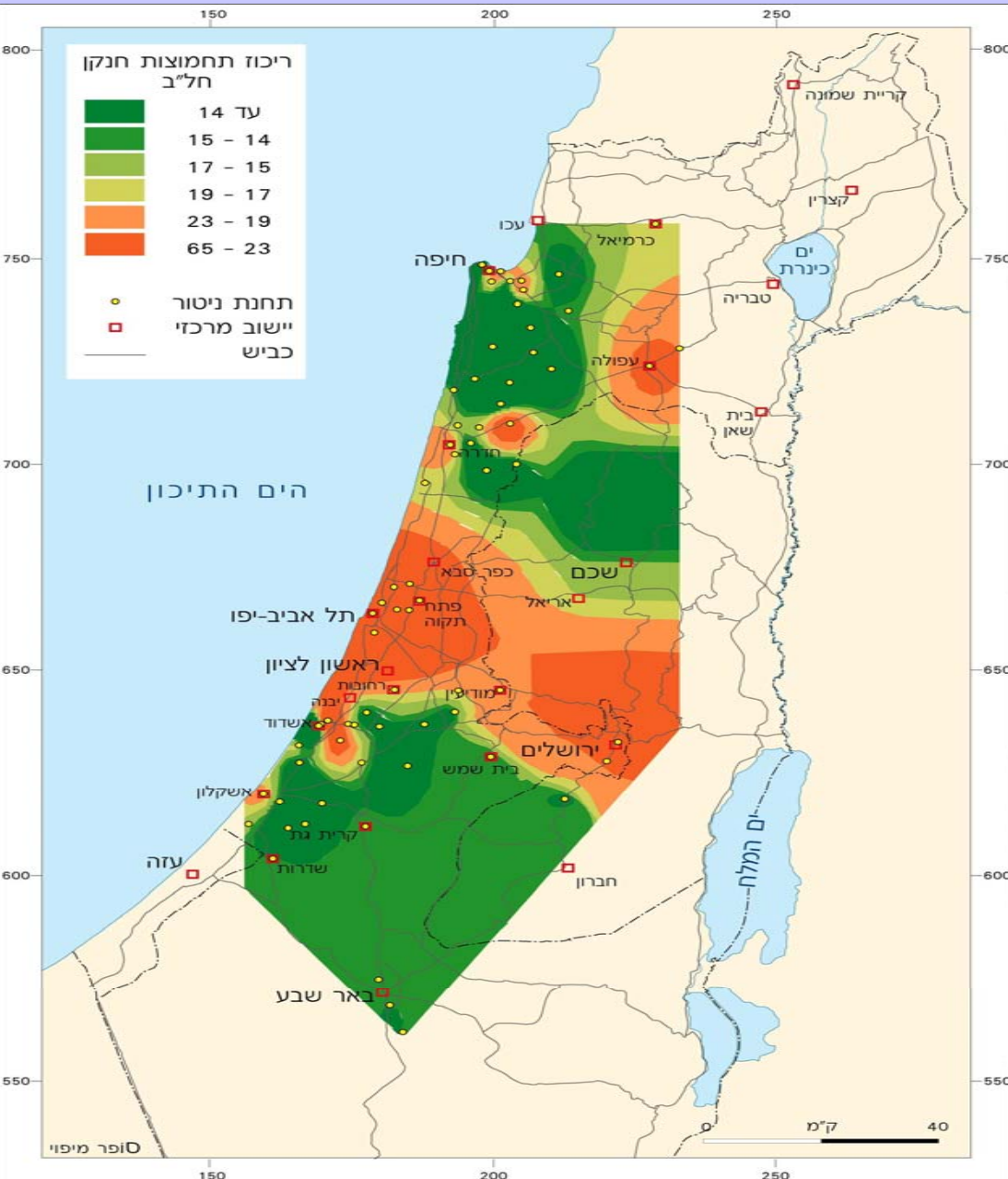
NO_x

ממוצע שנתי 2004

ריכוזים גבוהים

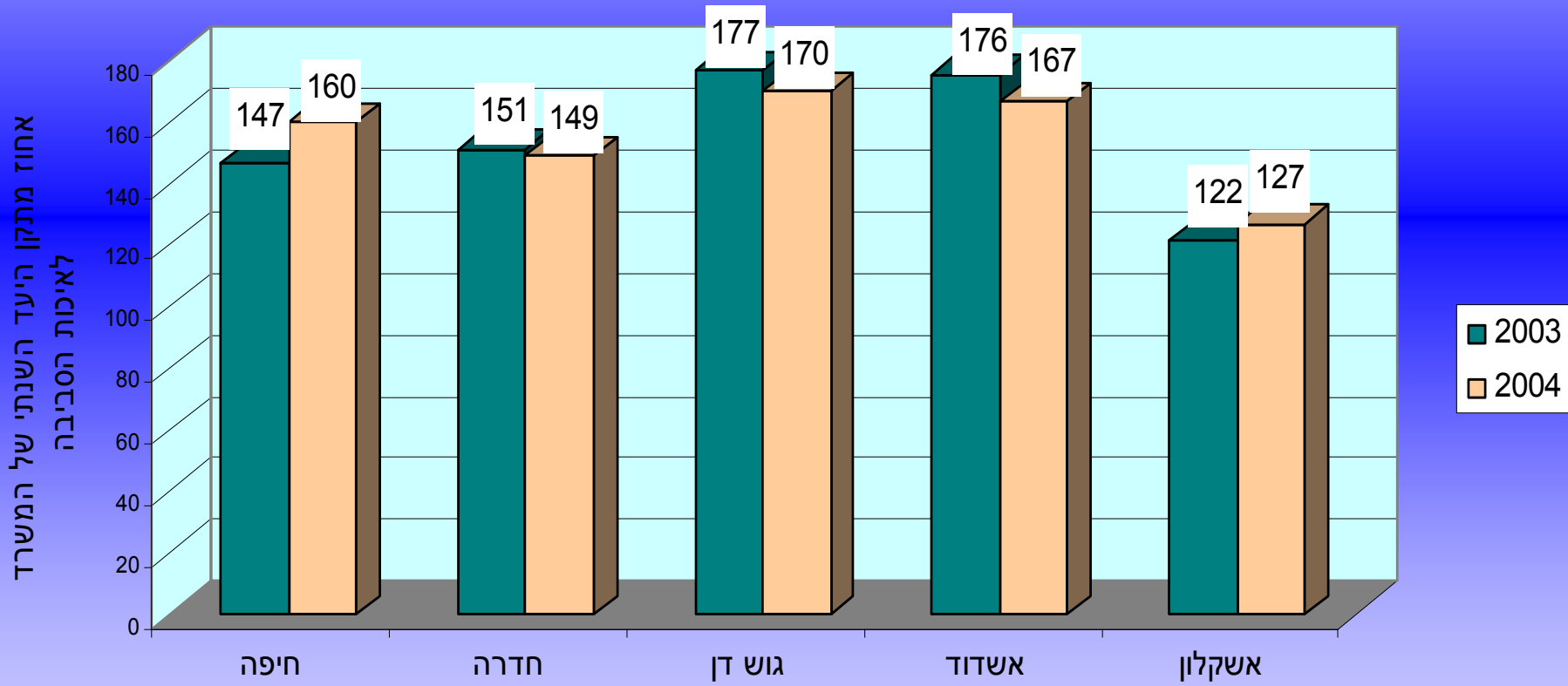
באזורים הצפופים.

(המפה אינה כוללת נתוני תחנות
תחבורתיות)



חריגות מתקן היעד השנתי של PM 2.5 בשנים 2003-2004

חריגות בכל הארץ.
ריכוזי רקע גבוהים.



סקר סיכונים בריאותי בת"א ואשדוד 1995-1999

חשיפה למזהמי אוויר גורמת :

• לתמותה שנתית של כ- 14%

« 160 מקרי מוות באזור באשדוד

« 1100 מקרי מוות באזור תל-אביב

• כ- 8% ממקורות אנתרופגנים

« 620 מקרי מוות באזור תל-אביב

« 90 מקרי מוות באזור באשדוד

• לכ- 12% מהאשפוזים השנתיים בבתי חולים הקשורים עם בעיות לב ובעיות בדרכי הנשימה.

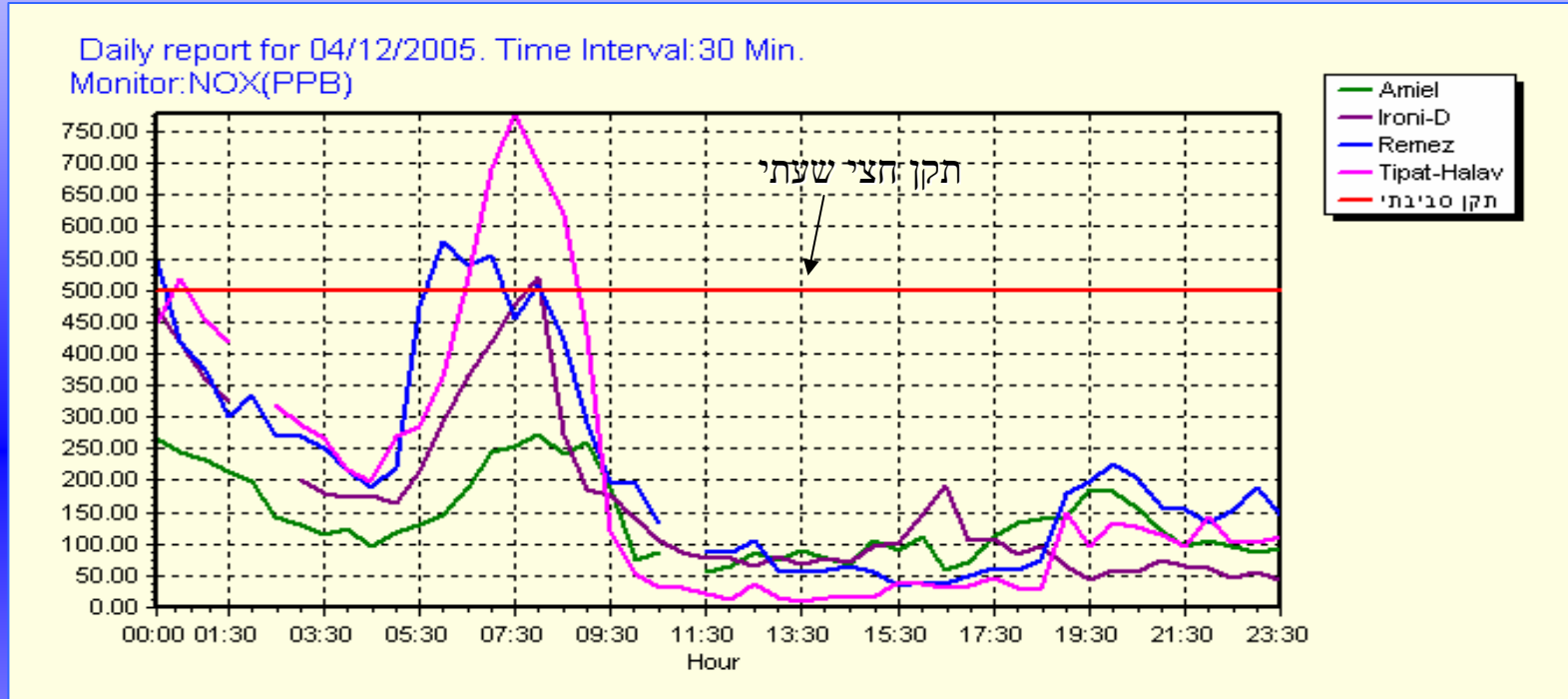
« כ- 1100 אשפוזים לשנה באזור תל-אביב

« כ- 180 לושנה באזור באשדוד

נזקי זיהום האוויר

- בתל אביב 1997-1999: 27,600 מקרים של סימפטומים נשימתיים בילדים בגילאי 7-14 (20% מאוכלוסיית הילדים שכללה 142,000 נפש).
- באשדוד 1998-1999: כ- 5,600 מקרים (20% מאוכלוסיית הילדים שכללה 30,000 נפש).

ריכוזים חריגים של כלל תחמוצות החנקן



- בגרף לעיל חריגה נרחבת (חריגה המופיעה בו זמנית ברוב התחנות התחבורתיות בגוש דן).
- חריגה כזו מעידה על איכות אוויר גרועה במטרופולין כולו.
- בכל שנה נמדדות כמה עשרות חריגות נרחבות לתחמוצות חנקן בגוש דן.

החלטת ממשלה: (דצמבר 2002) יש להכין ולבצע תכנית לצמצום זיהום האוויר ממקורות תחבורה

מ ח ל י ט י ם (פה אחד):

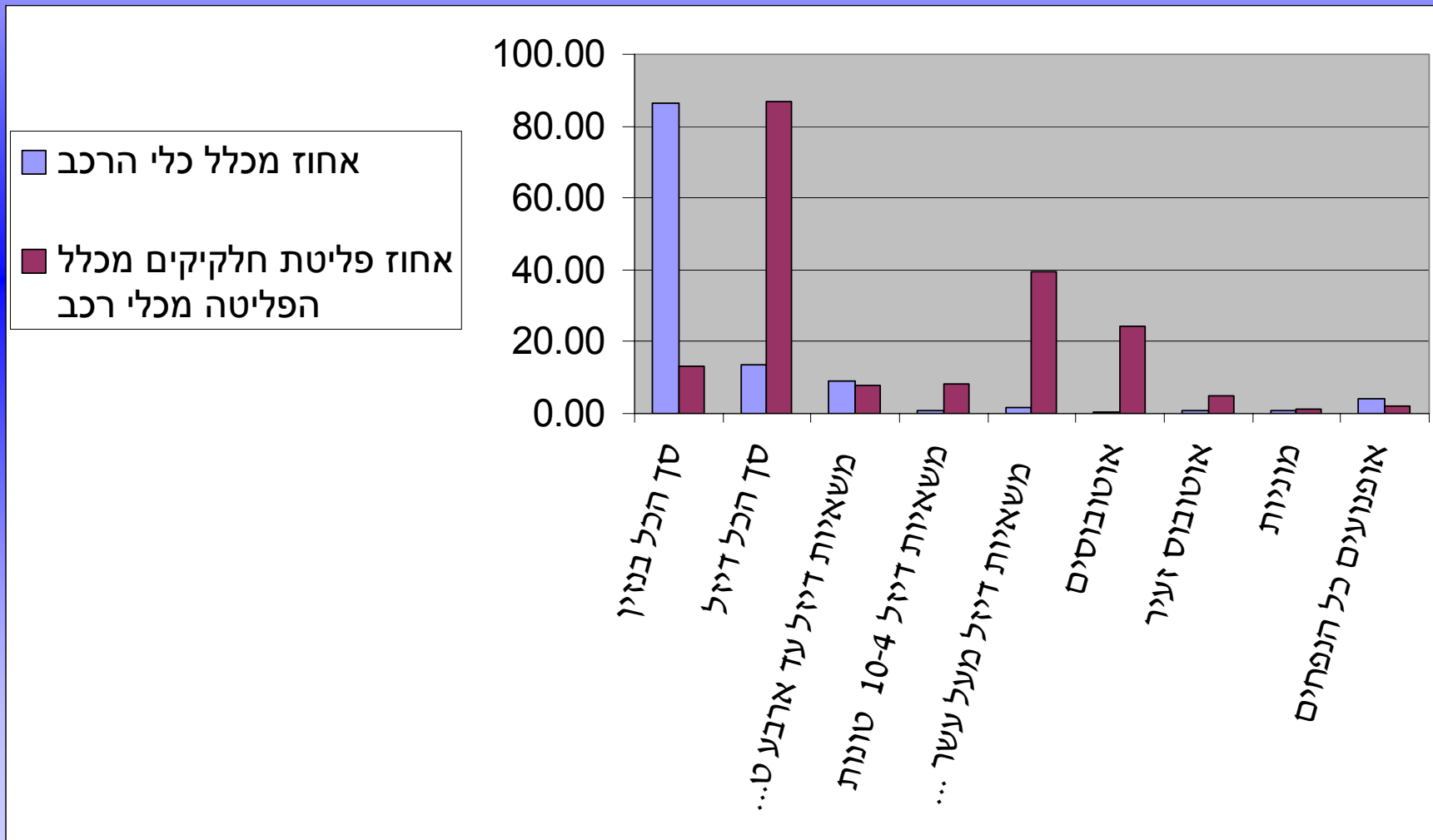
1. להטיל על השר לאיכות הסביבה להכין תוכנית פעולה לאומית להפחתת זיהום האוויר מכלי הרכב, אשר תשפר את איכות האוויר בישראל למען הגנה על בריאות הציבור והסביבה. תוכנית הפעולה תקבע פעולות, אמצעים ולוחות זמנים, תוך הגדרה של פעולות ליישום בטווח הקצר הבינוני והרחוק.

2. להקים ועדת מנכ"לים שתפקידה יהיה להכין את תוכנית הפעולה הלאומית כאמור בסעיף 1 תוך גיבוש סדרה של פעולות מעשיות שתוצאותיהן יביאו להפחתה ממשית ברמות הזיהום. בועדת המנכ"לים יהיו חברים: מנכ"ל המשרד לאיכות הסביבה - יו"ר והמנהלים הכלליים של משרדי התחבורה, התשתיות הלאומיות, האוצר והבריאות.

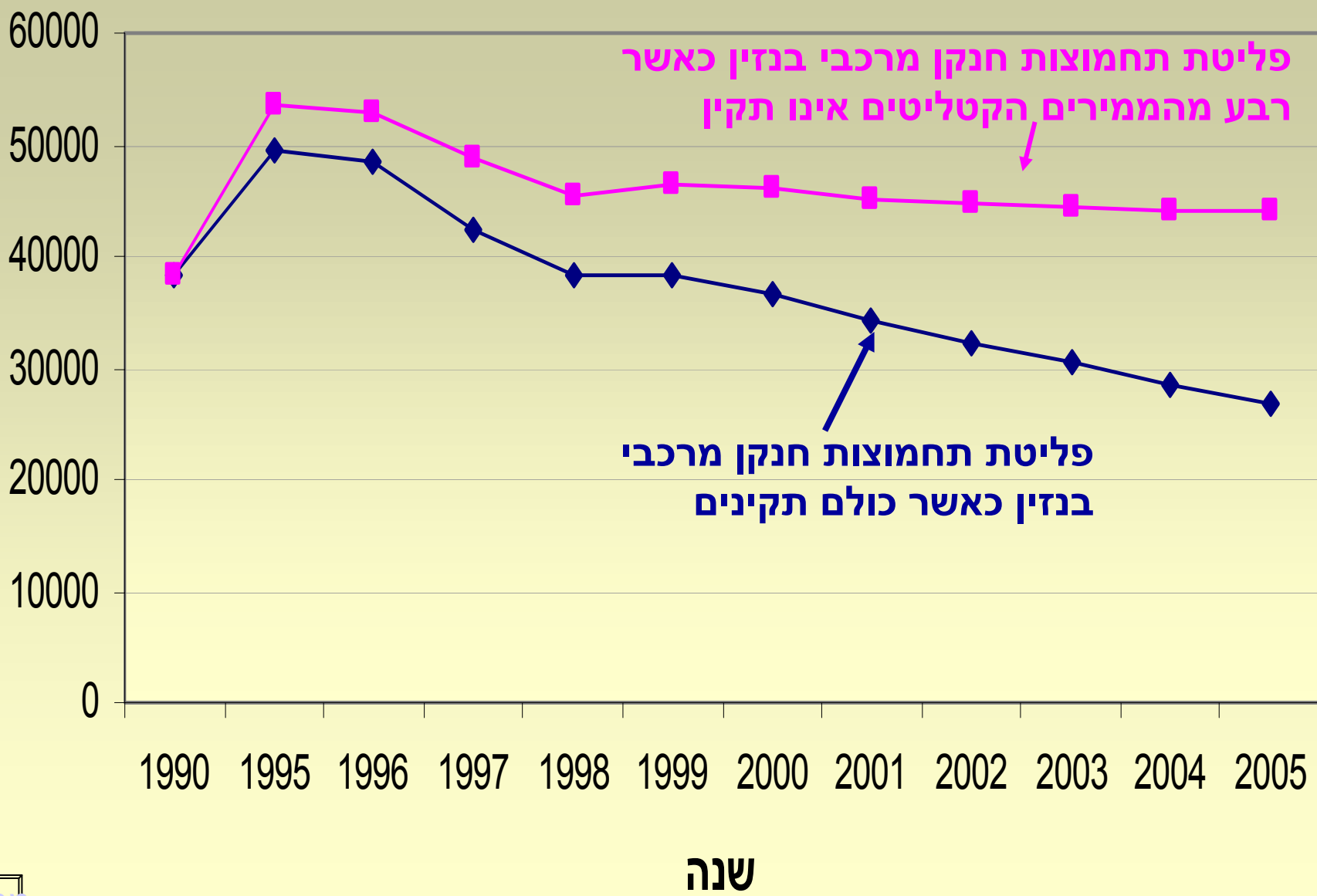
ועדת המנכ"לים תגיש המלצותיה לשר לאיכות הסביבה בתוך 90 ימים.

3. השר לאיכות הסביבה יציג את התוכנית הלאומית לאישור הממשלה בתוך ארבעה חודשים, ולאחר אישורה ידווח לממשלה על יישומה אחת ל-6 חודשים.

פליטת חלקיקים בהשוואה למספר כלי רכב לפי מגזר (נתוני 2002)



פליטה בטונות



פליטת תחמוצות חנקן מרכבי כבדים אשר רבע מהממירים הקטליטים אינו תקין

פליטת תחמוצות חנקן מרכבי כבדים אשר כולם תקינים

עיקרי המלצות וועדת המנכלי"ם

- שיפור תכונות הדלק לתחבורה
- החמרת דרישות הפליטה במבחני הרישוי
- עידוד השימוש ברכב מעוט זיהום
- קידום תכניות להרחקת כלי רכב מזהמים ממרכזי הערים
- הגברת האכיפה

פעולות שבוצעו ובתהליכי ביצוע:

- דרישות התקינה לסולר, בנזין וגפ"מ לתחבורה הותאמו לדרישות האירופאיות. השימוש בסולר 50 הקדים בשנה וחצי את דרישות החובה באירופה.
- נאסר תיסוף עופרת לבנזין (כל הבנזין הנמכר כיום בארץ הוא נטול עופרת).
- החל ממרץ 2006 תשתנה בדיקת הפליטה מרכבי בנזין משנת ייצור 1995 ומעלה, באופן שיבדוק את תקינות הממיר הקטליטי. הוגשה הצעת תקינה להחמרת דרישות הפליטה מרכבי דיזל.
- מספר צוותי האכיפה לכלי רכב בדרך עלה מצוות אחד בשנת 2001 לחמישה בסוף 2005 (כולל מלר"ז ועיריית ירושלים).
- ניתנה הקלה במיסוי לכלי רכב היברידיים, ולגפ"מ. נבחנת האפשרות לדרוג המיסוי על כלי הרכב בהתאם לרמת הפליטה.
- בוצעו בדיקות יישום לאמצעי הפחתה שונים מדיזל.
- אושרה תכנית לעידוד גריטת כלי רכב ישנים.

לצמצום זיהום האוויר חיונית מדיניות תכנון ופעילות של הרשות המקומית

להלן מספר דוגמאות לתחומי פעילות אפשריים:

❖ הגבלת תנועת רכב מזהם

❖ מתן עדיפות לתחבורה ציבורית נקיה

❖ מגבלות חניה

❖ הוצאת מרכזי משיכת תנועת משאיות אל הפרברים

❖ תמרוץ תנועה בלתי ממונעת

❖ תכנון הגידול העירוני תוך העדפת הסעה המונית נקייה ותנועה בלתי מזהמת (הליכה, רכיבה על אופניים).

❖ הפעלת ניידות אכיפה לכלי רכב

❖ התקנת אמצעי הפחתה ברכב עירוני או רכב המשרת את העירייה

דוגמאות למדיניות עירונית לצמצום זיהום האוויר מהעולם

- הגדרת אזור עירוני שאליו מותרת כניסת רכב שהוגדר כנקי. (שש ערים בשבדיה, בטוקיו, בבריסטול (בריטניה) במספר ערים בגרמניה, סינגפור ועוד).

- התקנת אמצעי הפחתה על כלי רכב דיזל המשמשים את הרשות או הקשורים עמה במכרז או המשמשים כתחבורה ציבורית באזורים מרכזיים (לונדון, ניו יורק וערים רבות נוספות).

- הגבלות לגבי מספר העובדים המינימלי המגיעים ברכב למקומות עבודה גדולים (לוס אנג'לס).

- איסור תנועה ברוב אזורי העיר ברכבי דיזל ישנים (דלהי)

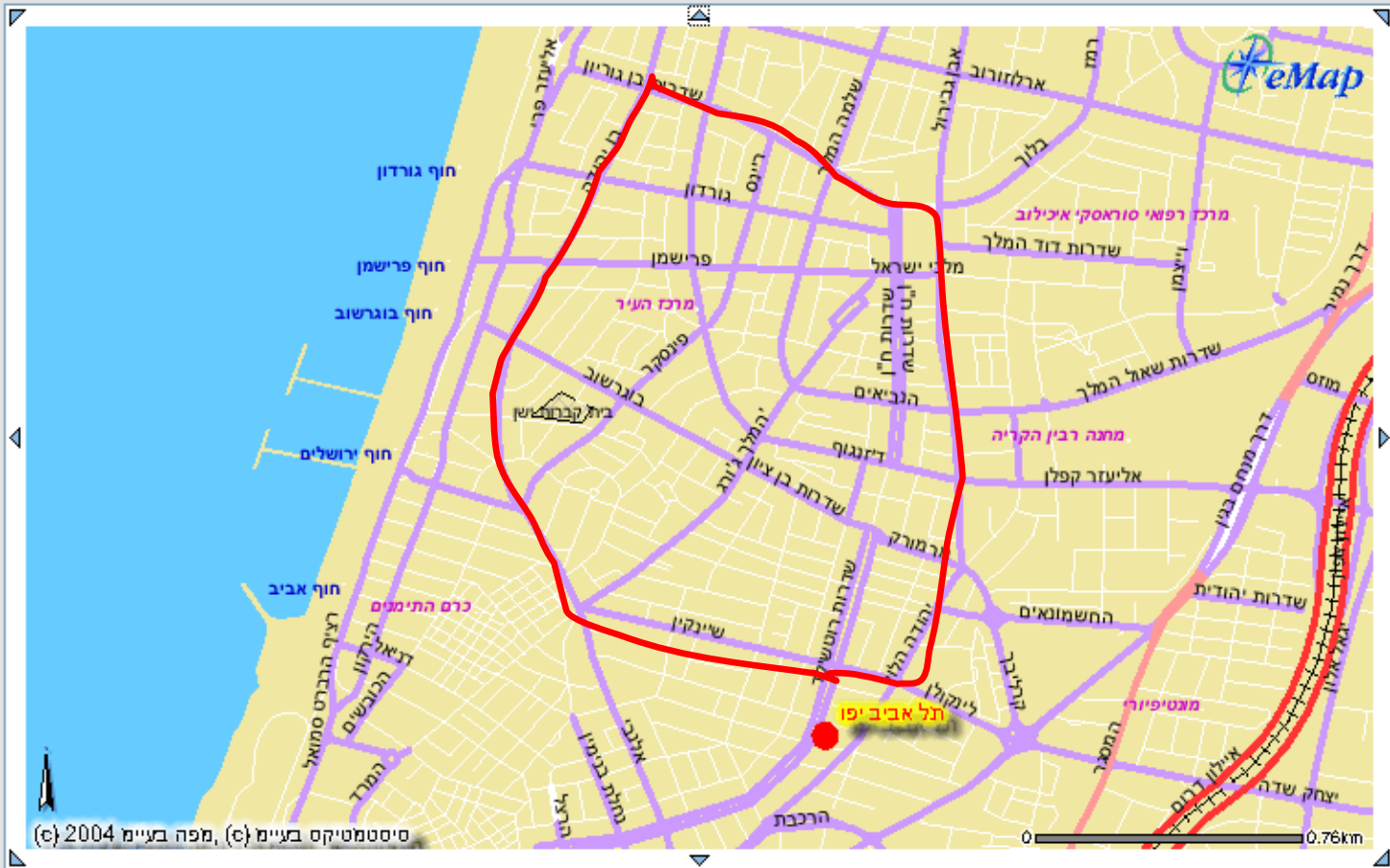
- איסור כניסה למשאיות כבדות (מעל 3.5 טון) למרכז העירוני (פראג).

- הקצאת נתיבי תנועה בלעדיים לתחבורה ציבורית לאופניים ולהולכי רגל (דאבלין).

- הסבת התחבורה הציבורית לגז טבעי (קהיר וערים נוספות).



שירות מפות ומסלולים של סיסטמטיקס



שכבות מסלול כתובת

מצא

מקום כתובת

שם ישוב:

תל אביב יפו

רחוב:

מרכז העיר

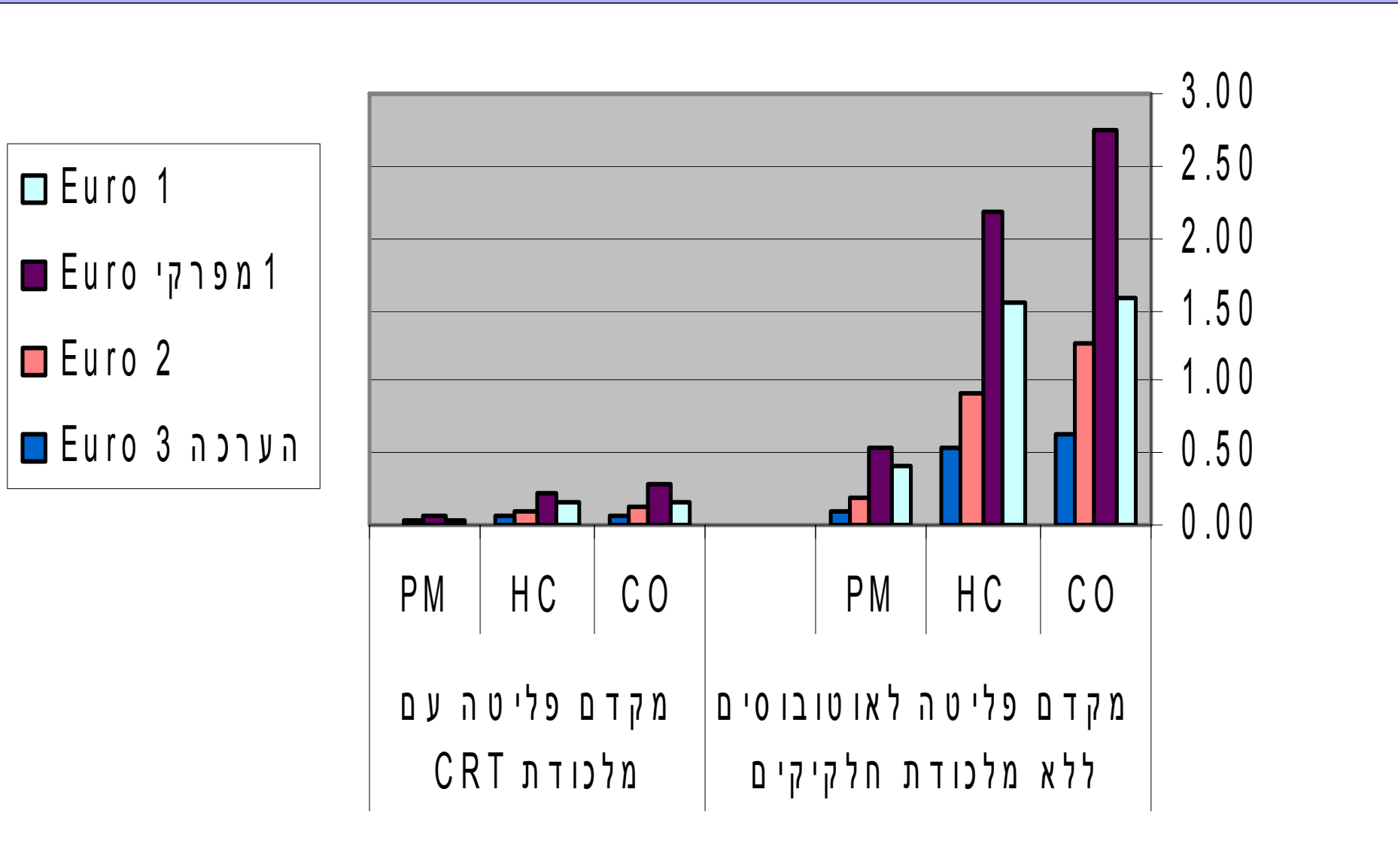
מס בית:

הצג כתובת

קבע נקודת מוצא

קבע נקודת יעד

השפעת התקנת מלכודת חלקיקים (CRT) על הפליטה מאוטובוסים



סיכום

- זיהום האוויר במרכזי הערים בישראל מסכן את בריאות התושבים. מרבית אירועי הזיהום (שאינם ממקור טבעי) בערים נגרמים מפליטה מתחבורה.
- לרשות המקומית חשיבות רבה בקביעת מדיניות לצמצום הזיהום: בתכנון, בניהול התנועה, בצמצום הפליטה ובאכיפה.